

Počet zmínek: 1

[Online: 1](#)

Seskupeno dle: Typu média

Seřazeno dle: Datum vydání - od nejnovějších

## Online 1

### Velryba je silnou výpovědí o lidskosti, kterou nedokáže utlumit ani samota

[přejít na web](#), [zobrazit sken](#)

[Online](#), Datum publikace: 19.04.2026 9:26, Datum importu: 19.04.2026 11:37, Zdroj: ostravan.cz, Autor: Lukáš Kowala, Rubrika: Divadlo, Periodicita: Denně, Provozovatel: Aleš Honus, Země: CZ, AVE: 1 500 Kč, GRP: 0,03, OTS: 2 752, Měsíční návštěvnost: 13 606, RU/den: 2 752, RU/měsíc: 36 536

Americký dramatik Samuel D. Hunter se ve svých hrách většinou soustředí na jedno základní téma, na které nahlíží z různorodé perspektivy. Tím středobodem je vždy člověk na periferii geografické (maloměsto, komunity soustředěné mimo velká kulturní centra) či mentální (vztah minoritního jedince vůči majoritám). Nejinak je tomu u Velryby, kterou, příznivě si to, drtivá většina z nás zná z filmového zpracování, jež získalo dva Oscary a Brendana Frasera vyšvihlo zpět do hvězdného nebe. Nenechme se však mýlit, filmový hit z roku 2022 je vlastně adaptací o deset let starší a v USA velmi populární divadelní hry. Za to, že původní divadelní předloha i filmové zpracování mají k sobě velmi blízko a nedošlo k žádnému výraznému odklonu, může zejména Samuel D. Hunter, který se stal rovněž autorem scénáře filmu a výsledné dílo si tak dokázal pohlídat.

Za velkým úspěchem hry stojí především fakt, že autor dokázal velmi zdatně přetavit střípky ze svého života. Vyrůstal jako nevyoutovaný gay v Idahu, od centra veškerého dění, ve striktně křesťanské výchově. Nedobrovolné odhalení jeho totožnosti pak vedlo k depresím, deprese „léčil“ přejídáním se. Byť jeho tělo nedorostlo do velrybích rozměrů, jak tomu bylo u postavy Charlieho, musel překonat mnohé bariéry, aby dokázal vystoupit ze svého stínu. Právě proto dialogy postav nešustí papírem, ale jsou výsledkem dlouholetého pozorování a můžou tím lépe promlouvat i k nám, divákům. Každá z postav tak divákovi nabízí hluboký psychologický ponor. Prostřednictvím této psychologické sondy se nám postupně osvětluje ne vždy na první pohled srozumitelné jednání postav. A byť můžou mnohé scény vynízt melancholicky, celá inscenace je vlastně jednou velkou oslavou života a humanismu.

Velryba se tak stává mnohonásobným symbolem člověka stojícího proti společnosti. Spojitost může mít se člověkem, který oddaluje své deprese věčným přežíráním se a pro druhé se tak stává nechutnou velrybou. Pro ostatní však může být velryba nedosažitelnou, ale věčnou honbou za pomstou. Podobně jako kapitán Achab nemůže dosáhnout bílou velrybu v románu Hermana Melvilla. A zahodíme-li zcela svou touhu po životě a poddáme se konvencím společnosti, můžeme se ocitnout podobně jako biblický Jonáš v břichu velryby. Bude nás to stát veškerou sílu a odhodlání, abychom se z jejího nitra dokázali vyprostit.

Když jsem poprvé viděl celý dramaturgický plán divadla na sezonu 2025/2026, jehož autorem je Norbert Závodský, zařazení Velryby mě překvapilo. Proč inscenovat něco, co většina z nás zná z filmové adaptace? Může inscenace přinést nějaké nové významy? Není jednodušší a dostupnější si pustit film? Po zhlédnutí představení se ptám podobně, byť si myslím, že film i divadlo se v tomto konkrétním případě dobře doplňují. Režisérka Aminata Keita, v Ostravě známá z režijního vedení velmi úspěšných Ptáčků, se rozhodla, že nepůjde proti srsti filmového díla. Vlastně některé scény jsou téměř identické jakoby vystřižené z filmového zpracování. Nicméně to, co mohlo ve filmu působit příliš staticky (většina scén se odehrává v jedné místnosti, na jedné pohovce), na divadle působí paradoxně velmi realisticky. Děj pozvolna graduje a směřuje k neodvratitelnému konci. A samotný závěr na divadelních prknech se stává bonbónkem a vizuálním vyvrcholením.

Martin Kusyn a Petra Kocmanová.

Velmi působivá je především scénografická složka inscenace. Autor scény a kostýmů Ján Tereba dokázal vytvořit na velkém jevišti Divadla Antonína Dvořáka komorní až stísněný prostor Charlieho bytu, který sice na první pohled působí velmi realisticky, dokáže ale publikum přenést i do symbolické roviny příběhu. Již v úvodu představení má divák možnost si prohlédnout na otáčivém jevišti scénu Charlieho bytu ze všech stran. Ruku v ruce se scénografií jde precizně sladit světelný design Karla Šimka. Problikávání neonů nacházejících se na konstrukci nad scénografií Charlieho bytu společně se světlem stolní lampy a dalšími zelenavými světly vytváří chvílemi ze stísněného bytu prostor podpalubí lodi, kde se kapitán Achab snaží ulovit svou bílou velrybu, a jindy se zase divák společně s Charliem

může cítit jako biblický Jonáš v břiše velryby, stísněně, bez denního světla s mizivou nadějí na život mimo tento prostor. Právě ona stísněnost, vyjádřená tím, že postava v obřím těle žije svůj život v prostorách miniaturního bytu, vygraduje v závěru. Fyzická i psychická rozpínavost hlavní postavy vrcholí momentem exploze, která je mistrně zvládnuta především scénograficky, za pomoci precizní divadelní technologie.

Opomenout však nelze ani výraznou hudbu Martina Hůly, která je v tomto případně především nositelkou atmosféry příběhu. Hůla dokáže prostřednictvím hudebních efektů povznést již tak vypjaté dialogy postav až do krajnosti emocí.

I přes veškeré uznání scénografické a hudební složky, které jsou zde dominantní, nemohla by inscenace fungovat, kdyby se nemohla opírat o výraznou složku hereckou. Martin Dědoch se zhostil hlavní role Charlieho se stoprocentním nasazením. To, že se vydal ze všech sil, bylo vidět zejména během závěrečné děkovačky, kdy na jevišti sotva stál. Předvést soustředěný herecký výkon, který hlavní role Charlieho vyžaduje, a zároveň být v zajetí obří masky, jež obklopuje každý milimetr vašeho těla a kterou ani na sekundu nemáte možnost sundat, to už je pořádná oběť pro divadlo.

Martin Dědoch. (Foto: Martin Kusyn)

Zároveň to byla právě maska, která pomohla Dědochovi věrohodně předvést, že i sebemenší pohyb je pro postavu Charlieho utrpení. Herec vytvořil postavu, jež si nelibuje v sebelítosti a nerochtní se v ranách, které jí život uštědřil. Právě naopak, stává se katalyzátorem života a věčného optimismu. I přesto, že hercova mimika nebyla za maskou téměř vidět, dokázal vyjadřovat své emoce očima.

Petra Kocmanová. (Foto: Lukáš Kowala)

Všechny ostatní postavy jsou přímo napojené na postavu Charlieho. Buť on sám byl osudem postižen nejhůře, stává se životodárnou mizou, ze které čerpají i ostatní postavy.

Petra Kocmanová ztvárnila roli Liz, která je Charlieho jedinou spojkou s okolním světem. Přináší mu jídlo, a nepřímou ho tak podporuje v jeho fyzické destrukci. Zároveň je jeho jedinou kamarádkou a ochranitelkou a brání vnějším vlivům, které by mu mohly ještě více uškodit. Kocmanová ukázala, že postava Liz musí mít ostré lokty, za nekontrolovanou vyřídilkou se však schovává obětavé srdce.

Alois Bartoň a Anna Piterková. (Foto: Martin Popelář)

Velmi vyzrálý herecký výkon předvedla Hana Piterková v roli Charlieho dcery Ellie. Realisticky ztvárnila drzého pubertální spratka, u kterého by každému rodiči brzy došla trpělivost. S velkou razantností a vervou Piterková po celou dobu svého výstupu obhájí svou postavu, jako dívku, která hluboko ukryla své nejnítěrnější emoce, aby v poslední scéně eskalovaly napovrch. Podobně jako Charlie, skrývající se za fyzickou maskou svého obřímho těla, nosí na sobě i Ellie celou dobu neviditelnou masku cynismu, kterou obestavěla své nitro.

Postava Staršího Thomase, mladého mormona, snažícího se přivést na správnou cestu Charlieho, se stala prototypem mladých lidí na periférii USA, kteří jsou již od raného mládí v područí příliš dogmatické křesťanské výchovy. I jeho postava však prochází transformací po opakovaném setkání s Charliem. Alois Bartoň se zhostil své úlohy výborně, ztvárnil ji bez stereotypních nánosů, s přidanou komickou hodnotou.

Kateřina Breiská. (Foto: Martin Popelář)

Na zcela minimální prostoru dokázala oslnit i Kateřina Breiská v roli Mary, matky Ellie a bývalé manželky Charlieho. Vytvořila postavu zahořklé a osudem utrápené ženy, hojící si rány alkoholem, která však poté, co potkává po dlouhých letech opět Charlieho, dokáže postupně odhodit svůj cynismus a odhalit své léta potlačované emoce.

Pokud se podobně jako já počítáte k těm divákům, kteří neradi vidí úspěšný film na jevišti a raději si ho zopáknou v kině či na obrazovce, tak vězte, že alespoň poslední scéna vám ukáže sílu divadla, kterou ani film se všemi svými technologiemi nedokáže porazit. Nekonečný potlesk ve stoje budiž toho potvrzením.

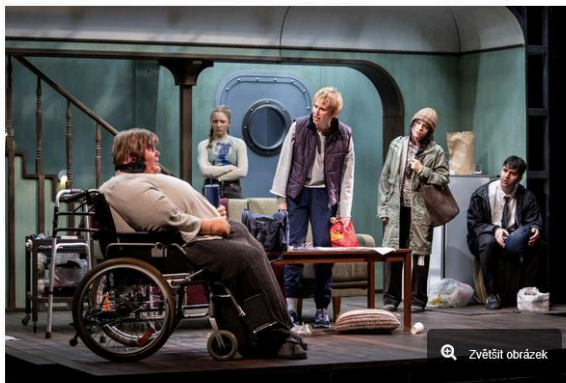
\*

Velryba. Autor Samuel D. Hunter. Režie Aminata Keita. Dramaturgie Norbert Závodský. Překlad Markéta Kočí Machačíková. Scéna a kostýmy Ján Tereba. Hudba Martin Hůla. Světelný design Karel Šimek. Recenze je psaná z premiéry uvedené v **Národním divadle moravskoslezském** na scéně Divadla Antonína Dvořáka v sobotu 18. dubna 2026.

## Velryba je silnou výpovědí o lidskosti, kterou nedokáže utlumit ani samota

19.4.2026 11:26 Lukáš Kowala Divadlo Recenze

Národní divadlo moravskoslezské nadále pokračuje dramaturgickou linkou, kde člověk stojí osamocen proti společnosti a snaží se bojovat proti předsudkům vytvářeným majoritou. Tentokrát je však hlavní překážkou, kterou je nutno překonat, samotné obří tělo hlavní postavy, které se stává fyzickým i psychickým mantinelem ve vztahu k ostatním postavám. Režisérka Aminata Keita se chopila hollywoodského oscarového megahitu s velkou vervou a americké drama Samuela D. Huntera Velryba dokázala prodchnout větší autenticitou a psychologickou hloubkou, než mnozí z nás viděli prostřednictvím filmové adaptace. Velmi příjemným překvapením pak je komplexní divadelní zážitek, o který se postarala zajímavá scénografie Jána Tereby, atmosféru dotvářející hudba Martina Hůly a precizní výkony všech zúčastněných herců, zejména Martina Dědocha, který se v hlavní roli Charlieho skvěle popasoval s „oběžní“ maskou.



Z inscenace Velryba.  
Foto: Martin Kusyn

Americký dramatik *Samuel D. Hunter* se ve svých hrách většinou soustředí na jedno základní téma, na které nahlíží z různorodé perspektivy. Tím středobodem je vždy člověk na periferii geografické (maloměsto, komunity soustředěné mimo velká kulturní centra) či mentální (vztah minoritního jedince vůči majoritám). Nejnak je tomu u Velryby, kterou, příznem si to, drtivá většina z nás zná z filmového zpracování, jež získalo dva Oscary a Brendana Frasera vyvihlo zpět do hvězdného nebe. Nenechme se však mýlit, filmový hit z roku 2022 je vlastně adaptací o deset let starší a v USA velmi populární divadelní hry. Za to, že původní divadelní předloha i filmové zpracování mají k sobě velmi blízko a nedošlo k žádnému výraznému odklonu, může zejména Samuel D. Hunter, který se stal rovněž autorem scénáře filmu a výsledné dílo si tak dokázal pohlídat.

Za velkým úspěchem hry stojí především fakt, že autor dokázal velmi zdatně přetavit střípky ze svého života. Vyrůstal jako nevyoutovaný gay v Idahu, od centra veškerého dění, ve striktně křesťanské výchově. Nedobrovolné odhalení jeho totožnosti pak vedlo k depresím, deprese lážil" nřaiidáním se. Buř jeho tělo nedostlo do velrybích rozměrů tak

### NEJNOVĚJŠÍ ČLÁNKY

- Velryba je silnou výpovědí o lidskosti, kterou nedokáže utlumit ani samota 19.4.2026
- Lidická 2: Kateřina Šedá přiveze do Opavy Národní sbírku zlozvyků 17.4.2026
- Zahájení 6. ročníku Luftu: Nevědomě ráje ve vizuálu, zvuku, atmosféře a komunitě 16.4.2026
- Kristýna Koncynova o festivalu Jeden svět Ostrava 2026: Ve společnosti je hlad po lidskoprávních tématech 15.4.2026
- Janáčkova filharmonie zveřejnila program 73. sezony. Diváckým hitem bude pocta Věře Špinarové k 10. výročí úmrtí 15.4.2026
- Martin Dědoch před premiérou Velryby: Masky je překážkou, ale pomůže mi dokreslit Charlieho 14.4.2026
- NDM uvede Velrybu, silný příběh o samotě, vině a touze po odpuštění 13.4.2026
- Kůžka jako úkryt, povrch, ale i předěl možného zranění 13.4.2026
- Robin Ferro: Herec by měl mít o sobě zdravé pochybnosti. Já je beru jako palivo 11.4.2026
- Glen Hansard se vrací do Opavy. V červnu vystoupí na Slunovratu 10.4.2026

### POSLOUCHEJTE RÁDIO OSTRAVAN

09:00 – 12:00

DOPOLEDNÍ MIX

#### TRIO AMADEUS

Wolfgang Amadeus  
Mozart\_Divertimen...



Více na: [radioostravan.cz](http://radioostravan.cz)

### KALENDAŘ KULTURNÍCH AKCÍ

#### HUDBA

Dnes Pondělí Úterý Středa Čtvrtek

The Beatles - Music Symphony Tribute Show 20:00  
Gong  
19.04.2026

#### DIVADLO

Dnes Pondělí Úterý Středa Čtvrtek

Pauline Viardot - Popeika 16:00  
Divadlo 12  
19.04.2026

#### OSTATNÍ

Neděle Úterý Čtvrtek Sobota Úterý

Ladislav Zibura – S mámou tátou do Atriky 15:00  
Dům kultury Poklad  
26.04.2026

Ladislav Zibura – Pěšky mezi buddhisty a komunisty 18:00  
Dům kultury Poklad  
26.04.2026

Kalendář akcí poskytuje: **OSTRAVAINFO!!!**

Vstupenky na vybrané akce k zakoupení na pobočkách OIS.

Za velkým úspěchem hry stojí především fakt, že autor dokázal velmi zdatně přetavit střípky ze svého života. Vyrůstal jako nevyoutovaný gay v Idahu, od centra veškerého dění, ve striktně křesťanské výchově. Nedobrovolné odhalení jeho totožnosti pak vedlo k depresím, deprese „léčil“ přejídáním se. Byť jeho tělo nedorostlo do velrybích rozměrů, jak tomu bylo u postavy Charlieho, musel překonat mnohé bariéry, aby dokázal vystoupit ze svého stínu. Právě proto dialogy postav nešustí papírem, ale jsou výsledkem dlouholetého pozorování a můžou tím lépe promlouvat i k nám, divákům. Každá z postav tak divákovi nabízí hluboký psychologický ponor. Prostřednictvím této psychologické sondy se nám postupně osvětluje ne vždy na první pohled srozumitelné jednání postav. A byť můžou mnohé scény vyznít melancholicky, celá inscenace je vlastně jednou velkou oslavou života a humanismu.



Z inscenace Velryba. (Foto: Martin Kusyn)

Velryba se tak stává mnohonásobným symbolem člověka stojícího proti společnosti. Spojitost může mít se člověkem, který oddaluje své deprese věčným přezíráním se a pro druhé se tak stává nechutnou velrybou. Pro ostatní však může být velryba nedosažitelnou, ale věčnou houbou za pomstou. Podobně jako kapitán Achab nemůže dosáhnout bílou velrybu v románu Hermana Melvilla. A zahodíme-li zcela svou touhu po životě a poddáme se konvencím společnosti, můžeme se ocitnout podobně jako biblický Jonáš v břiše velryby. Bude nás to stát veškerou sílu a odhodlání, abychom se z jejího nitra dokázali vyprostit.

Když jsem poprvé viděl celý dramaturgický plán divadla na sezonu 2025/2026, jehož autorem je *Norbert Závodský*, zařazení Velryby mě překvapilo. Proč inscenovat něco, co většina z nás zná z filmové adaptace? Může inscenace přinést nějaké nové významy? Není jednodušší a dostupnější si pustit film? Po zhlédnutí představení se ptám podobně, byť si myslím, že film i divadlo se v tomto konkrétním případě dobře doplňují. Režisérka *Aminata Keita*, v Ostravě známá z režijního vedení velmi úspěšných Ptáčků, se rozhodla, že nepůjde proti srsti filmového díla. Vlastně některé scény jsou téměř identické jakoby vystřižené z filmového zpracování. Nicméně to, co mohlo ve filmu působit příliš staticky (většina scén se odehrává v jedné místnosti, na jedné pohovce), na divadle působí paradoxně velmi realisticky. Děj pozvolna graduje a směřuje k neodvratitelnému konci. A samotný závěr na divadelních prknech se stává bonbónkem a vizuálním vyvrcholením.





Martin Dědoch a Petra Kocmanová. (Foto: Martin Kusyn)

Velmi působivá je především scénografická složka inscenace. Autor scény a kostýmů *Ján Tereba* dokázal vytvořit na velkém jevišti Divadla Antonína Dvořáka komorní až stísněný prostor Charlieho bytu, který sice na první pohled působí velmi realisticky, dokáže ale publikum přenést i do symbolické roviny příběhu. Již v úvodu představení má divák možnost si prohlédnout na otáčivém jevišti scénu Charlieho bytu ze všech stran. Ruku v ruce se scénografií jde precizně sladěný světelný design *Karla Šimka*. Prohlávkávání neonů nacházejících se na konstrukci nad scénografií Charlieho bytu společně se světlem stolní lampy a dalšími zelenavými světly vytváří chvílemi ze stísněného bytu prostor podpalubí lodi, kde se kapitán Achab snaží ulovit svou bílou velrybu, a jindy se zase dívák společně s Charliem může cítit jako biblický Jonáš v bříše velryby, stísněně, bez denního světla s mizivou nadějí na život mimo tento prostor. Právě ona stísněnost, vyjádřená tím, že postava v obřím těle žije svůj život v prostorách miniaturního bytu, vygraduje v závěru. Fyzická i psychická rozpínavost hlavní postavy vrcholí momentem exploze, která je mistrně zvládnuta především scénograficky, za pomocí precizní divadelní technologie.

Opomenout však nelze ani výraznou hudbu *Martina Hůly*, která je v tomto případě především nositelkou atmosféry příběhu. Hůla dokáže prostřednictvím hudebních efektů povznést již tak vypjaté dialogy postav až do krajnosti emocí.

I přes veškeré uznání scénografické a hudební složky, které jsou zde dominantní, nemohla by inscenace fungovat, kdyby se nemohla opřít o výraznou složku hereckou. *Martin Dědoch* se zhostil hlavní role Charlieho se stoprocentním nasazením. To, že se vydal ze všech sil, bylo vidět zejména během závěrečné děkovačky, kdy na jevišti sotva stál. Předvést soustředěný herecký výkon, který hlavní role Charlieho vyžaduje, a zároveň být v zajetí obří masky, jež obklopuje každý milimetr vašeho těla a kterou ani na sekundu nemáte možnost sundat, to už je pořádná oběť pro divadlo.



Martin Dědoch a Alois Bartoň. (Foto: Martin Kusyn)

Zároveň to byla právě maska, která pomohla Dědochovi věrohodně předvést, že i sebemenší pohyb je pro postavu Charlieho utrpení. Herec vytvořil postavu, jež si nelibuje v sebelítosti a nerochtní se v ranách, které jí život uštědřil. Právě naopak, stává se katalyzátorem života a věčného optimismu. I přesto, že hercova mimika nebyla za maskou téměř vidět, dokázal vyjadřovat své emoce očima.

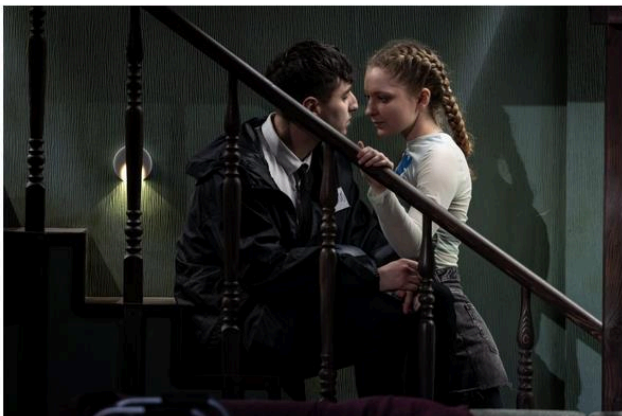




Petra Kocmanová. (Foto: Lukáš Kovála)

Všechny ostatní postavy jsou přímo napojené na postavu Charlieho. Byť on sám byl osudem postižen nejhůře, stává se životodárnou mízou, ze které čerpají i ostatní postavy.

*Petra Kocmanová* ztvárnila roli Liz, která je Charlieho jedinou spojkou s okolním světem. Přináší mu jídlo, a nepřímo ho tak podporuje v jeho fyzické destrukci. Zároveň je jeho jedinou kamarádkou a ochranitelkou a brání vnějším vlivům, které by mu mohly ještě více uškodit. Kocmanová ukázala, že postava Liz musí mít ostré lokty, za nekontrolovanou vyřídkou se však schovává obětavé srdce.



Alois Bartoň a Anna Piterková. (Foto: Martin Popelář)

Velmi vyzrálý herecký výkon předvedla *Hana Piterková* v roli Charlieho dcery Ellie. Realisticky ztvárnila drzého pubertální spratka, u kterého by každému rodiči brzy došla trpělivost. S velkou razantností a vervou Piterková po celou dobu svého výstupu obhájí svou postavu, jako dívku, která hluboko ukryla své nejnítější emoce, aby v poslední scéně eskalovaly napovrch. Podobně jako Charlie, skrývající se za fyzickou maskou svého obřího těla, nosí na sobě i Ellie celou dobu neviditelnou masku cynismu, kterou obestavěla své nitro.

Postava Staršího Thomase, mladého mormona, snažícího se přivést na světovou cestu Charlieho, se stala prototypem mladých lidí z prostředí USA